

**МИНИСТЕРСТВО ТРУДА И СОЦИАЛЬНОГО
РАЗВИТИЯ КРАСНОДАРСКОГО КРАЯ**

МЕТОДИЧЕСКИЕ МАТЕРИАЛЫ
по выполнению мероприятий гражданской обороны,
защиты населения от чрезвычайных ситуаций
природного и техногенного характера в управлениях
и учреждениях, подведомственных министерству
труда и социального развития Краснодарского края



**г. Краснодар
2026**

Сборник "Методические материалы по выполнению мероприятий гражданской обороны, защиты населения от чрезвычайных ситуаций природного и техногенного характера в управлениях и учреждениях, подведомственных министерству труда и социального развития Краснодарского края" подготовлен для использования в работе на объектах, подведомственных министерству труда и социального развития Краснодарского края.

НОРМАТИВНАЯ БАЗА ПО СОЗДАНИЮ ДОСТУПНОЙ СРЕДЫ

- **УКАЗЫ ПРЕЗИДЕНТА**

- Указ Президента Российской Федерации от 28 декабря 2010 г. № 1632 "О совершенствовании системы обеспечения вызова экстренных оперативных служб на территории РФ".

- Указ президента Российской Федерации от 20.12.2016 г. № 696 "Об утверждении Основ государственной политики Российской Федерации в области гражданской обороны на период до 2030 года".

- Указ Президента Российской Федерации от 11 января 2018 г. № 12 "Об утверждении Основ государственной политики Российской Федерации в области защиты населения и территорий от чрезвычайных ситуаций на период до 2030 года".

- **ФЕДЕРАЛЬНЫЕ ЗАКОНЫ**

- Федеральный закон от 21.12.1994 № 68-ФЗ "О защите населения и территорий от чрезвычайных ситуаций природного и техногенного характера"

- Федеральный закон от 12 февраля 1998 г. № 28-ФЗ "О гражданской обороне".

- **ПОСТАНОВЛЕНИЯ ПРАВИТЕЛЬСТВА**

- Постановление Правительства РФ от 4 сентября 2003 г. N 547 "О подготовке населения в области защиты от чрезвычайных ситуаций природного и техногенного характера".

- Положение об организации обучения населения в области гражданской обороны (утв. постановлением Правительства РФ от 2 ноября 2000 г. № 841).

- Постановление Правительства РФ от 21 мая 2007 г. № 304 О классификации ЧС природного и техногенного характера.

- Постановление Правительства Российской Федерации от 26 ноября 2007 г. № 804 г. "Об утверждении Положения о гражданской обороне в Российской Федерации".

- Постановление Правительства РФ от 29 ноября 1999 г. № 1309. "О порядке создания убежищ и иных объектов гражданской обороны".
- Постановление правительства РФ от 10.07.1999 №782 "О создании (назначении) в организациях структурных подразделений (работников), уполномоченных на решение задач в области гражданской обороны".
- Постановление Правительства РФ от 30 декабря 2003 г. № 794 "О единой государственной системе предупреждения и ликвидации чрезвычайных ситуаций".
- **ПРИКАЗЫ МЧС**
- Приказ МЧС РФ от 1 октября 2014 г. № 543 "Об утверждении Положения об организации обеспечения населения средствами индивидуальной защиты".
- Приказ МЧС РФ от 23 декабря 2005 г. № 999 "Об утверждении Порядка создания нештатных аварийно-спасательных формирований".
- Приказ МЧС РФ от 13 ноября 2006 г. № 646 "Об утверждении Перечня должностных лиц и работников гражданской обороны, проходящих переподготовку или повышение квалификации в образовательных учреждениях Министерства Российской Федерации по делам гражданской обороны, чрезвычайным ситуациям и ликвидации последствий стихийных бедствий, в образовательных учреждениях дополнительного профессионального образования федеральных органов исполнительной власти и организаций, в учебно-методических центрах по гражданской обороне и чрезвычайным ситуациям субъектов Российской Федерации и на курсах гражданской обороны муниципальных образований".
- Приказ МЧС РФ от 19 января 2004 г. № 19 "Об утверждении Перечня уполномоченных работников, проходящих переподготовку или повышение квалификации в учебных заведениях Министерства Российской Федерации по делам гражданской обороны, чрезвычайным ситуациям и ликвидации последствий стихийных бедствий, учреждениях повышения квалификации федеральных органов исполнительной власти и организаций, учебно-методических

центрах по гражданской обороне и чрезвычайным ситуациям субъектов Российской Федерации и на курсах гражданской обороны муниципальных образований".

- Рекомендации по составу и содержанию учебно-материальной базы субъекта Российской Федерации для подготовки населения в области гражданской обороны и защиты от чрезвычайных ситуаций.

- Приказ от 18 декабря 2014 г. № 701 "Об утверждении типового порядка создания нештатных формирований по обеспечению выполнения мероприятий по гражданской обороне".

- Письмо МЧС России от 05 июня 2018 г. № 11-1-853 "Выполнение требований по ГО".

- Рекомендации МЧС РФ от 05 июня 2018 г. № 2-4-71-13-8 "Рекомендации по организации и проведению вводного инструктажа по гражданской обороне".

- Приказ Министерства строительства и жилищно-коммунального хозяйства РФ от 16 декабря 2016 г. № 960/ПР "Об утверждении изменения №1 к СП 88.13330.2014 "СНиП П-11-77* Защитные сооружения гражданской обороны"

-

- **ЗАКОНЫ КРАСНОДАРСКОГО КРАЯ**

- Закон Краснодарского края от 08 августа 2016 г. № 3459-КЗ

- Закон Краснодарского края от 13 июля 1998 г. № 135-КЗ "О защите населения и территорий Краснодарского края от чрезвычайных ситуаций природного и техногенного характера".

- **ПОСТАНОВЛЕНИЯ ГЛАВЫ АДМИНИСТРАЦИИ (ГУБЕРНАТОРА) КРАЯ**

- Постановление главы администрации Краснодарского края от 21 декабря 1998 г. № 724 "О системе оповещения и информирования населения об угрозе возникновения чрезвычайных ситуаций".

- Постановление главы администрации Краснодарского края от 30 ноября 2006 г. № 1059 "Об организации подготовки и обучения населения Краснодарского края".

- Постановление главы администрации (губернатора) Краснодарского края от 23 июня 2014 г. № 620 "Об оказании помощи гражданам Российской Федерации, пострадавшим в результате наводнений".
- Постановление от 2 ноября 2005 г. № 1007 "О территориальной подсистеме единой государственной системы предупреждения и ликвидации чрезвычайных ситуаций краснодарского края".
- Постановление от 30 ноября 2006 г. № 1059 "Об организации подготовки населения краснодарского края в области гражданской обороны и защиты от чрезвычайных ситуаций природного и техногенного характера".

КОДЕКС РОССИЙСКОЙ ФЕДЕРАЦИИ ОБ АДМИНИСТРАТИВНЫХ ПРАВОНАРУШЕНИЯХ:

статья 20.6 устанавливает административную ответственность за невыполнение предусмотренных законодательством обязанностей по защите населения и территорий от чрезвычайных ситуаций природного или техногенного характера, а равно невыполнение требований норм и правил по предупреждению аварий и катастроф на объектах производственного или социального назначения - влечет наложение административного штрафа на должностных лиц в размере от десяти тысяч до двадцати тысяч рублей; на юридических лиц - от ста тысяч до двухсот тысяч рублей.

статья 20.7 устанавливает административную ответственность за невыполнение установленных федеральными законами и иными нормативными правовыми актами Российской Федерации специальных условий (правил) эксплуатации технических систем управления гражданской обороны и объектов гражданской обороны, использования и содержания систем оповещения, средств индивидуальной защиты, другой специальной техники и имущества гражданской обороны - влечет наложение административного штрафа на должностных лиц в размере от пяти тысяч до десяти тысяч рублей; на юридических лиц - от пятидесяти тысяч до ста тысяч рублей.

КУЛЬТУРА БЕЗОПАСНОСТИ ЖИЗНЕДЕЯТЕЛЬНОСТИ

В современном мире основными угрозами, влияющими на состояние защиты населения и территорий от чрезвычайных ситуаций, являются:

стихийные бедствия, в том числе вызванные глобальным изменением климата, активизацией геофизических и космогенных процессов;

техногенные аварии и катастрофы, в том числе вызванные ухудшением состояния объектов инфраструктуры, а также возникшие вследствие пожара или стихийного бедствия;

особо опасные инфекционные заболевания людей, животных и растений, в том числе связанные с увеличением интенсивности миграционных процессов и повышением уровня урбанизации;

развитие инфраструктуры и коммуникаций;

появление новых технологий;

увеличение количества и интенсивности вооруженных конфликтов.

В целях защиты населения и территорий от чрезвычайных ситуаций, максимально возможного снижения угрозы жизни и здоровья граждан от поражающих факторов при чрезвычайных обстоятельствах и размера ущерба от них необходимо совершенствовать подготовку населения по вопросам культуры безопасности жизнедеятельности (далее - КБЖ).

Личная безопасность — это совокупность знаний, умений и навыков человека, выражающихся в его готовности защитить себя от неблагоприятного воздействия окружающей среды и наступления нежелательных последствий. Проще — это готовность человека защитить себя и окружающих.

Культура безопасности жизнедеятельности — это степень готовности человека совершенствовать и применять арсенал своих знаний и опыт, выражающаяся в поведении и действиях, адекватных или неадекватных ситуациям, связанным с опасностью для жизни.

Культура любого человека базируется на его воспитании и образовании и проявляется в его поведении.

Культура личной безопасности в этом плане является частью общечеловеческой культуры и также проявляется в поведении человека, когда на сцене жизни появляется опасность.

Бдительность. Постоянная готовность обеспечения собственной безопасности прямо пропорциональна такому качеству человека, как бдительность. Чем выше планка бдительности, тем выше культура личной безопасности и его готовность преодолеть угрозу опасности.

Бдительность зависит от общеобразовательного уровня, физического состояния, психологической и специальной (по вопросам личной безопасности) подготовки человека.

Общеобразовательный уровень позволяет человеку объективно оценивать обстановку, анализировать события и факты, принимать различные решения и делать правильные выводы. В этом плане уместно привести высказывание классика: «Сочинить такой рецепт или такое общее правило, ...которое бы годилось на все случаи жизни, есть нелепость. Надо иметь собственную голову на плечах, чтобы в каждом отдельном случае уметь разобраться».

Физическое состояние (хорошее!) дает человеку быструю реакцию, способность противостоять переутомлению и быть достаточно эффективным в вопросах физического противодействия. Находясь в хорошей физической форме, мы можем принести максимум пользы самому себе.

Психологическая готовность — это воля к жизни, умение преодолеть страх, одиночество, боль; это такие качества личности, как наблюдательность, стрессоустойчивость, эмоциональная уравновешенность и т. д., а также такие психические свойства, как внимание и восприятие.

Специальная подготовка по вопросам личной безопасности — это тот минимум конкретных знаний и умений, которые позволяют человеку чувствовать себя уверенно в повседневной жизни и в экстремальных условиях.

ТЕРРИТОРИЯ КРАСНОДАРСКОГО КРАЯ ПОДВЕРЖЕНА СЛЕДУЮЩИМ ВИДАМ ОПАСНЫХ ПРИРОДНЫХ ЯВЛЕНИЙ:

ГЕОЛОГИЧЕСКИЕ

1. Вулканические процессы (грязевые вулканы). Происходят на территории Темрюкского района и Таманского полуострова с периодичностью 1 раз в 3-5 лет

2. Землетрясения. Возможны на всей территории края - 7 баллов 1 раз в 11лет, 6 баллов - 1 раз в 5 лет. Преимущественно на территории Новокубанского, Отрадненского, Туапсинского, Успенского районов и г.г. Анапа, Армавир, Геленджик, Новороссийск, Сочи.

3. Оползень. Южные районы (Апшеронский, Горячий Ключ) Черноморское побережье Краснодарского края - процесс идет непрерывно.

4. Сель. г. Новороссийск и его окрестности - 1 случай в 50 лет;

г. Геленджик и его окрестности - 1 случай в 10-15 лет;

г. Туапсе и пригород (по р. Паук) 1 раз в 10-15 лет;

Туапсинский район: 1-й Мессажай, 2-й Мессажай 1 раз в 3-5 лет;

Греческая щель, Гунайка-1, Гунайка-2 и 4 - 1 раз в 5-10 лет;

Апшеронский район: Участки дороги Черниговское-Шпалорез 1

раз в 15-20 лет; Гуамское ущелье (южный вход) 1 раз в 5 – 10 лет;

Мостовский район - 1 раз в 15-20 лет;

Район Большого Сочи: Участок дороги Туапсе – Сочи 1 случай в 5-

15 лет; Дагомыс - Солохаул, Бабукаул 1 случай в 10-15 лет;

Адлер-Красная Поляна 1 случай в 2-3 года;

5. Обвал. Могут возникать на реках в горных районах края и береговых зонах Черного и Азовского морей - процесс идет непрерывно

ГИДРОМЕТЕОРОЛОГИЧЕСКИЕ

1. Катастрофический паводок. 1 раз в 50-70 лет р. Кубань март-апрель 1932 г. Теплые дожди (потеплело до +20°С) и бурное снеготаяние при сохранившемся ледоставе в низовьях Кубани после суровой и снежной зимы, затопило всю левобережную пойму от устья р. Лаба до Азовского моря.

Выдающееся катастрофическое наводнение в бассейне р. Кубань 20-29 июня 2002. Сильные проливные дожди в верховьях Кубани и ее основных притоков вызвали небывалое повышение уровней воды, особенно, на ее верхних и средних притоках. Наибольшему затоплению подверглись Невинномысск, станица Барсуковская, село Успенское, окраины г. Армавира, г. Новокубанск и станицы. Затоплены населенные пункты на левом берегу р. Лаба в Шовгеновском и Красногвардейском районах Адыгеи; аул Хатукай, х. Свободный, Лесной у впадения р. Лаба в р. Кубань. По Краснодарскому краю: погибло 8 человек, затоплено 40 населенных пунктов. Повреждено 76 мостов, разрушено – 46. Разрушено более 2500 домов, размыто 343 км дорог. Затоплено (оказалось под водой) 15000 га пашни, погибло более 2,5 тыс. голов свиней, и скота. Общий ущерб более 3 млрд. руб. Эвакуировано 55 тыс. человек.

6-7 июля 2012 года Наводнение в Крымске. Пострадавшими от стихийного действия признаны более 34 тысячи человек, из них более половины утратили свое имущество. Всего было разрушено около семи тысяч частных владений и 185 многоквартирных домов, погибло 171 человек.

2. Половодье: в бассейне р. Кубань – ежегодно;

3. Паводки: на юго-западных притоках р. Кубань - 1 раз в 3-5 лет; на реках Пшиш, Пшеха, Псекупс - 1 раз в 5-10 лет; на юго-вост. притоках р. Кубань - 1 раз в 5-10 лет, на реках Черноморского побережья - 1 раз в 2-3 года. Наиболее подвержены затоплениям территории МО: Абинский, Апшеронский, Белореченский, Красноармейский, Курганинский, Лабинский, Мостовский, Новокубанский, Отрадненский, Северский, Славянский, Темрюкский, Туапсинский районы.

4. Очень сильный дождь. Степные районы – 1-2 случая в год; Предгорные и горные районы – 2-3 случая в год; Черноморское побережье – 3-4 случая в год;

Продолжительные сильные дожди. Черноморское побережье Сочи-Туапсе - 1 случай в 3-5 лет; Туапсе-Анапа - 1 случай в 5-10 лет;

5. Нагонные явления. Характерны для побережья Азовского моря. Штормовой нагон: Приморско-Ахтарский, Ейский районы – 1-2 раза в год, Темрюкский район 1 случай в 3-5 лет; Катастрофический нагон – 1 раз в 50 лет.

6. Суховей. Преимущественно происходят в северные районные края – ежегодно.

7. Сильные пыльные бури. Возможны в северных и предгорных районах края – 1 раз в 20 лет. Пыльная буря 17-23 марта и 7-11 апреля 1960 г. – значительный ущерб с/хозяйству, выдувания посевов. В районе Отрадная – Армавир полное выдувание почвы до материнских пород (глубина до 1-1.5 м, длиной 10-15 м). Сугробы были до 10м высотой.

8. Сильный ветер. Подвержена вся территория края, наиболее вероятно в северных, предгорных районах и на Азовском побережье, а также районы Черноморского побережья Анапа-Новороссийск-Туапсе - ежегодно.

Ветер со скоростью 40 м/с – оказывает давление 100 кг на 1 метр кв. поверхности. Ветер 80 м/с - давление 400 кг на 1 метр кв. Ветер 120 м/с - давление 900 кг на 1 метр кв.

9. Бора. Сильный северо-восточный ветер на территории МО г. Новороссийск (до 30 м/с – 21 раз в год, 30-35м/с 1-2 раза в год, более 40 м/с – 1 раз в 5-7 лет).

16-17 декабря 1997 года ураганный СВ ветер, достигавший скорости 45-52 м/с и понижение температуры до 16-20°С мороза, вызвали быстрое обледенение судов, повреждение ЛЭП, 116 котельных, 175 газоотводов к жилым домам. В порту выброшено на мель судно, затонуло 4 рыболовецких судна и судно «Исследователь». По своей жестокости эта бора в Новороссийске имела исключительный характер, ей нет аналогов за последние 100 лет.

10. Смерч. Черноморское побережье - От Сочи до Туапсе (до 10 раз в год), от Туапсе до Анапы (4-6 раз в год), Таманский п-ов и Азовское побережье (1 случай в 3 – 5 лет летом). Скорость ветра в смерче может достигать 1300 км/ч (360 м/с).

Формирование смерчей над морем происходит, как правило, в летний период, когда при поступлении холодного воздуха на

прогретую акваторию Черного моря интенсивно развивается мощно кучево-дождевая облачность. В результате этого возможно: повреждение морских судов, находящихся в море, аварии и гибель маломореходных судов, травматизм, и гибель людей. В случае выхода смерча на сушу, неизбежны катастрофические затопления и разрушения, гибель людей, в т.ч. и находящихся на пляжах.

11. Тягун. Характерен для морского порта Туапсе - 1-2 раза в год

12. Сильный продолжительный туман. Возможен по всей территории края в течении года.

13. Крупный град. Преимущественно возникает в северных и юго-восточных районах края – ежегодно;

14. Заморозки. Возникают в северных и предгорных районах края - ежегодно.

15. Затоп, зажор. Среднее течение р. Кубань, 1 случай в 5-10 лет; Нижнее течение р. Кубань, 1 случай в 2-3 года.

Заторы льда, как правило, образуются весной после суровой зимы и резкого потепления, но иногда могут возникнуть и среди зимы, во время оттепели. Причиной образования заторов являются морфометрические особенности русла рек (сужения, интенсивность, уклоны), прочность льда, интенсивность ледохода.

16. Обледенение судов, набережных. Возникает в портах Новороссийск, Геленджик, Туапсе – ежегодно.

17. Сильный гололед, налипание мокрого снега. По всей территории края, особенно предгорные, горные районы и Черноморское побережье – ежегодно. Лабинский, Отрадненский районы. 7-9.01.1973 год. Диаметр отложений на проводах ЛЭП 130-140 мм.

18. Сильный мороз. Северные и центральные районы – 1 раз в 5 лет.

19. Сильный снегопад. Северные районы, предгорные и горные районы, район Туапсе – Сочи – ежегодно.

20. Сильная метель. Вся территория края, особенно северные и северо-восточные районы – 1 раз в 3-5 лет.

21. Снежные лавины. Ежегодно в период январь – май на территории МО Апшеронский район, Мостовский, район Большого Сочи.

Лавиноопасность резко возрастает в период оттепелей, выпадения снега рыхлой структуры, снеготаяния и выпадения дождя на поверхность снега. Согласно наблюдениям, самым лавиноопасным периодом следует считать февраль и март.

22. Сильная жара. Характерна для всех районов Краснодарского края – ежегодно.

23. Лесной пожар. Наиболее пожароопасными районами являются Абинский, Апшеронский, Крымский, Лабинский, Мостовский, Северский, Туапсинский районы и г.г. Геленджик, Горячий Ключ, Новороссийск, Сочи – ежегодно.

Преимущественно на территории Краснодарского края лесные пожары носят низовой характер средней силы (скорость распространения огня 1-3 м/мин.), при сильном ветре низовые пожары могут перейти в верховые (скорость распространения огня от 3 до 100 м/мин.).

24. Ландшафтные пожары. Характерны для степных районов, преимущественно в МО Брюховецкий, Выселковский, Гулькевичский, Динской, Ейский, Каневской, Кореновский, Красноармейский, Курганинский, Кушевский, Приморско-Ахтарский, Темрюкский районы и г.г. Армавир, Краснодар

25. Засуха. Степные и предгорные районы края повторяемостью 1 случай в 6-10 лет.

Наибольшее количество природных ЧС и происшествий приходится на осенне- летний период -59% (Рис 1).



Рис. 1. Среднегодовое количество природных ЧС и происшествий по временам года на территории Краснодарского края

При этом, наиболее часто природные ЧС и происшествия связаны с пожарами (16% от всего количества ЧС и происшествий), сильным ветром (11%), паводками (10%), комплексом неблагоприятных метеорологических явлений (9%) (Рис 2).

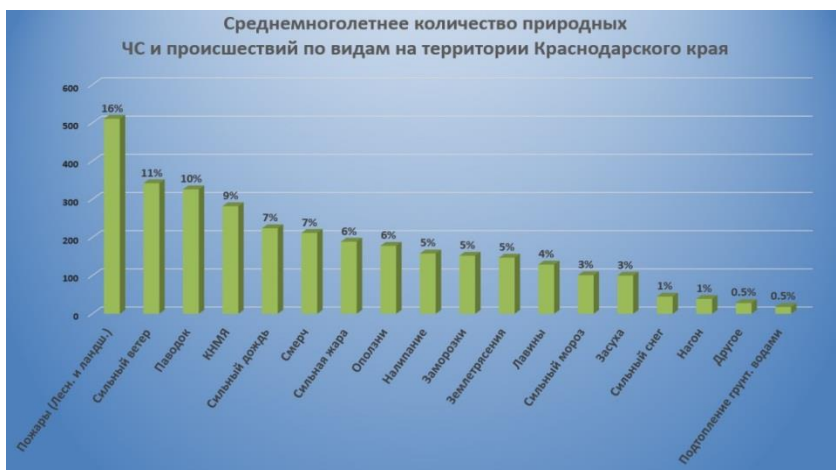


Рис. 2. Среднегодовое количество природных ЧС и происшествий по видам на территории Краснодарского края

В декабре-апреле (Рис 3) преобладают ЧС и происшествия, обусловленные сходом снежных лавин в горах, которые могут привести к травматизму и гибели людей, перекрытию авто-, ж/д дорог и туннелей. Лавиноопасность резко возрастает в период оттепелей, выпадения снега рыхлой структуры, снеготаяния и выпадения дождя на поверхность снега. Ежегодно отмечаются чрезвычайные ситуации и происшествия в результате подтопления территорий талыми и грунтовыми водами. Неустойчивый температурный режим, частые оттепели, способствуют выпадению осадков в смешанной фазе, которые бывают причиной формирования снегодождевых паводков. Источником ЧС и происшествий в начале года являются также сильный мороз, снегопады и налипание мокрого снега. Часто отмечается выпадение осадков в переохлаждённой фазе, в том числе ледяного дождя. Сильное налипание мокрого снега и гололедные явления могут привести к массовым обрывам ЛЭП и выходом из строя объектов жизнеобеспечения.

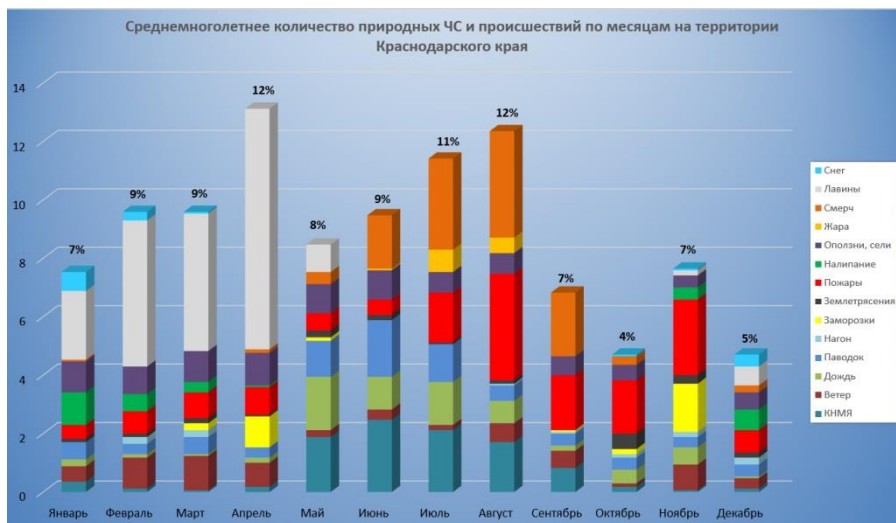


Рис. 3. Среднегодовое количество природных ЧС и происшествий по месяцам на территории Краснодарского края.

В мае значительную долю составляют ЧС и происшествия, связанные с комплексом неблагоприятных метеорологических явлений (КНМЯ), сильными дождями и паводками. В горах сохраняется лавиноопасность.

В июне – сентябре преобладают такие опасные природные явления, как смерчи в море, КНМЯ, сильные дожди и паводки. Связи с ростом температуры воздуха увеличивается количество ландшафтных и лесных пожаров, пик которых приходится на август.

Основными источниками чрезвычайных ситуаций и происшествий в период с октября по ноябрь по средним многолетним данным являются: ландшафтные и лесные пожары, заморозки, сильные дожди и ветер.

**ПЕРЕЧЕНЬ
ЛОКАЛЬНЫХ НОРМАТИВНО-ПРАВОВЫХ АКТОВ,
ОРГАНИЗАЦИОННО-ПЛАНИРУЮЩИХ ДОКУМЕНТОВ
И ДОКУМЕНТОВ ПО ВЫПОЛНЕНИЮ МЕРОПРИЯТИЙ
ГРАЖДАНСКОЙ ОБОРОНЫ, ЗАЩИТЫ НАСЕЛЕНИЯ
ОТ ЧРЕЗВЫЧАЙНЫХ СИТУАЦИЙ ПРИРОДНОГО
И ТЕХНОГЕННОГО ХАРАКТЕРА ДЛЯ РАЗРАБОТКИ
В УПРАВЛЕНИЯХ, ГОСУДАРСТВЕННЫХ УЧРЕЖДЕНИЯХ,
ПОДВЕДОМСТВЕННЫХ МИНИСТЕРСТВУ**

№ п/ п	Перечень документов				Нормативные право- вые акты
		Свы ше 200 чел.	От 200 до 50 чел.	50 чел. и мень ше	
1	2	3	4	5	6
Документы разрабатываются в зависимости от штатного расписания сотрудников в управлении (учреждении). Если по штатному расписанию более 200 сотрудников, то перечень документов разрабатывается по столбцу № 3; если по штатному расписанию сотрудников от 50 до 200 сотрудников, то перечень документов разрабатывается № 4; если по штатному расписанию сотрудников менее 50 сотрудников, то перечень документов разрабатывается по столбцу № 5					
I					
1. Нормативные правовые документы					
	1.1. Приказы				
1.	Приказ «О назначении (создании) в управлении (учреждении) работника (структурного подразделения), специально уполномоченного на решение задач в области защиты населения и территорий от чрезвычайных ситуаций и гражданской обороны: Номер, дата	1 осво божд .	1 по сов- ме- стит .	1 по сов- ме- стит .	п. 10 Постановления Правительства РФ от 30.12.2003 г. №794 «О единой государственной системе предупреждения и ликвидации чрезвычайных ситуаций»; ст.1, 2, 14 ч. 4 ФЗ РФ от 12.02.98 № 28-ФЗ «О гражданской обороне»; постановление Правительства РФ от 10.07.1999 №782 «О создании (назначении) в организациях структурных подразделений (работников) уполномоченных на решение задач в области гражданской обороны»; п. 12 приказа МЧС РФ от 14.11.2008 № 687 «Об утвер-

№ п/п	Перечень документов				Нормативные правовые акты
		Свыше 200 чел.	От 200 до 50 чел.	50 чел. и меньше	
1	2	3	4	5	6
					ждении Положения об организации и ведении гражданской обороны в муниципальных образованиях и организациях» (Зарегистрировано в Минюсте РФ 26.11.2008 № 12740)
2. Организационно - планирующие документы					
1.	План основных мероприятий управления (учреждения) по вопросам ГО, предупреждения и ликвидации ЧС и обеспечению пожарной безопасности за прошедший год и на следующий год: - утвержден руководителем (директорам); - согласован в установленном порядке (с управлением или отделом ГО и ЧС МО)	+	+	+	ст. 1, 2, 9 ФЗ РФ от 12.02.98 г. № 28-ФЗ «О гражданской обороне», п.3, 4 приказа МЧС России от 14.11.2008 г. №687 «Об утверждении положения об организации и ведении гражданской обороны в муниципальных образованиях и организациях» (зарегистрировано в Минюсте РФ 26.11.2008 г. №12740)
2.	Отчетные документы по плану основных мероприятий управления (учреждения) по вопросам ГО, предупреждения и ликвидации ЧС и обеспечению пожарной безопасности, в т.ч. по проведенным учениям и тренировкам	+	+	+	

№ п/п	Перечень документов				Нормативные правовые акты
		Свыше 200 чел.	От 200 до 50 чел.	50 чел. и меньше	
1	2	3	4	5	6
3.	<p>План гражданской обороны управления, учреждения:</p> <p>- наличие согласованного (с управлением или отделом ГО и ЧС МО) и утвержденного в установленном порядке плана гражданской обороны.</p> <p>Раздел I. Краткая оценка возможной обстановки на территории управления (учреждения) в результате воздействия противника.</p> <p>Раздел II. Выполнение мероприятий гражданской обороны на территории управления (учреждения) при планомерном приведении ее в готовность.</p> <p>Раздел III. Выполнение мероприятий гражданской обороны в управлении (учреждении) при внезапном нападении противника</p> <p>Приложения:</p> <p>1. Основные показатели состояния ГО управления (учреждения) на 1.01.2_г.</p> <p>2. Возможная обстановка на территории управления (учреждения) (план управления (учреждения) с пояснительной запиской).</p> <p>3. Календарный план выполнения основных мероприятий ГО при переводе управления (учреждения) с мирного на военное время.</p> <p>4. План мероприятий по защите персонала и организации АС-ДНР (разрабатывается на плане</p>	+	+	-	<p>ст. 1, 2, 9 ФЗ РФ от 12.02.2008 г. № 28-ФЗ «О гражданской обороне»; п.5 Постановления Правительства от 26.11.2007 г. № 804 «Об утверждении Положения о гражданской обороне в Российской Федерации», п.5, 6 приказа МЧС России от 14 ноября 2008 г. № 687 «Об утверждении положения об организации и ведении гражданской обороны в муниципальных образованиях и организациях» (зарегистрировано в Минюсте РФ 26.11.2008 г. №12740)</p>

№ п/ п	Перечень документов				Нормативные право- вые акты
		Свы ше 200 чел.	От 200 до 50 чел.	50 чел. и мень ше	
1	2	3	4	5	6
	<p>управления (учреждения) с нанесением защитных сооружений и путей подхода к ним, проездов, пожарных гидрантов, схем коммуникаций, водоемов, и других необходимых данных).</p> <p>5. Расчет укрытия персонала управления (учреждения) и членов семей в защитных сооружениях на объекте.</p> <p>6. Расчет на приведение в готовность защитных сооружений.</p> <p>7. Расчет на проведение мероприятий по эвакуации.</p> <p>8. План-график наращивания мероприятий по повышению устойчивости функционирования управления (учреждения) в военное время.</p> <p>9. Состав сил и средств гражданской обороны управления (учреждения).</p> <p>10. Расчет обеспечения и порядок выдачи средств индивидуальной защиты персоналу управления (учреждения).</p> <p>11. Схемы управления, связи и оповещения.</p>				
4.	Инструкции по выполнению мероприятий ГО управления (учреждения)	-	-	+	
5.	наличие согласованного (с управлением или отделом ГО и ЧС МО) и утвержденного в установленном порядке План действий управления (учреждения) по предупреждению и ликвида-	+	+	-	ст. 14. п. «а» ФЗ РФ от 21.12.1994 г. № 68-ФЗ «О защите населения и территорий от ЧС природного и техногенного характера»; п. 16, 23 Постановления Правительства РФ от 30.12.2003 г. №794 «О единой государственной системе предупреждения и ликвидации чрезвычайных ситуаций»

№ п/ п	Перечень документов				Нормативные правовые акты
		Свыше 200 чел.	От 200 до 50 чел.	50 чел. и меньше	
1	2	3	4	5	6
	<p>ции чрезвычайных ситуаций:</p> <p>Раздел I. Краткая географическая и социально-экономическая характеристика и оценка возможной обстановки.</p> <p>Раздел II. Мероприятия при угрозе и возникновении крупных производственных аварий, катастроф и стихийных бедствий.</p> <p>Приложения:</p> <p>1. Карта возможной обстановки при возникновении чрезвычайных ситуаций;</p> <p>2. Календарный план основных мероприятий при угрозе и возникновении производственных аварий, катастроф и стихийных бедствий;</p> <p>3. Решение председателя КЧС и ПБ на ликвидацию ЧС;</p> <p>4. Расчет сил и средств, привлекаемых для выполнения мероприятий при угрозе и возникновении производственных аварий, катастроф и стихийных бедствий;</p> <p>5. Организация управления, оповещения и связи при угрозе и возникновении производственных аварий, катастроф и стихийных бедствий.</p>				
6.	Инструкция по действиям работников управления (учреждения) при угрозе и возникновении ЧС	-	-	+	
7.	План эвакуации персо-	+	+	-	ФЗ РФ от 21.12.1994 г. № 68-ФЗ «О защите населения и

№ п/п	Перечень документов				Нормативные правовые акты
		Свыше 200 чел.	От 200 до 50 чел.	50 чел. и меньше	
1	2	3	4	5	6
	нала объекта при ЧС природного и техногенного характера				территорий от ЧС природного и техногенного характера»; ФЗ от 12.02.1998 г. № 28-ФЗ «О гражданской обороне»
3. Документация работника по ГОЧС					
1.	Функциональные обязанности руководителя управления (учреждения) по вопросам ГО и ЧС	+	+	+	ФЗ РФ от 21.12.1994 г. № 68-ФЗ «О защите населения и территорий от ЧС природного и техногенного характера»; ФЗ от 12.02.1998 г. № 28-ФЗ «О гражданской обороне»
2.	Функциональные обязанности ответственного за ГО и ЧС управления (учреждения) по вопросам ГО и ЧС	+	+	+	
3.	Инструкция по действиям дежурного (сторожа, специалиста, охранника, дежурного администратора и т.д.) при угрозе и возникновении ЧС природного и техногенного характера	+	+	+	
4. Документы комиссии по предупреждению и ликвидации ЧС и обеспечению пожарной безопасности (далее – КЧС)					
1.	<ul style="list-style-type: none"> - наличие приказа о создании КЧС (номер, дата); - Положения о КЧС; - состав КЧС, его своевременная корректировка; - наличие утвержденных функциональных обязанностей членов КЧС, запись об ознакомлении 	+	+	+	ст. 4 ФЗ РФ от 21.12.1994 г. № 68-ФЗ «О защите населения и территорий от ЧС природного и техногенного характера»; п. 2,3,6,7,8 Постановления Правительства РФ от 30.12.2003 г. № 794 «О единой государственной системе предупреждения и ликвидации чрезвычайных ситуаций»

№ п/ п	Перечень документов				Нормативные правовые акты
		Свыше 200 чел.	От 200 до 50 чел.	50 чел. и меньше	
1	2	3	4	5	6
	<p>(в соответствии с задачами, возложенными на КЧС);</p> <ul style="list-style-type: none"> - наличие план-графика работы КЧС при угрозе и при возникновении чрезвычайных ситуаций; - наличие утвержденного плана работы КЧС на год; - наличие схем оповещения и сбора членов КЧС в рабочее и нерабочее время; - наличие и ведение журнала учета чрезвычайных ситуаций; - отчетные документы по проведенным заседаниям (протоколы заседаний, документы об исполнении принятых решений);- 				
5. Документы эвакуационной комиссии в мирное и военное время					
1.	<ul style="list-style-type: none"> - наличие приказа о создании эвакуационной комиссии (номер, дата); - Положения об эвакуационной комиссии; - состав комиссии, его своевременная корректировка; - наличие утвержденных функциональных обязанностей членов эвакуационной комиссии; 	+	+	+	<p>п. «а» ст. 14. ФЗ РФ от 21.12.1994 г. № 68-ФЗ «О защите населения и территорий от ЧС природного и техногенного характера»; ч.1 ст.9 ФЗ от 12.02.1998 г. № 28-ФЗ «О гражданской обороне»; п. 25,28 Постановления Правительства РФ от 30.12.2003 г. № 794 «О единой государственной системе предупреждения и ликвидации чрезвычайных ситуаций»; п.9 приказа МЧС России от 14.11.2008 г. №687 «Об утвер-</p>

№ п/п	Перечень документов				Нормативные правовые акты
		Свыше 200 чел.	От 200 до 50 чел.	50 чел. и меньше	
1	2	3	4	5	6
	<p>ационной комиссии, запись об ознакомлении (в соответствии с задачей);</p> <ul style="list-style-type: none"> - наличие календарного плана основных мероприятий эвакуационной комиссии при угрозе и при возникновении чрезвычайных ситуаций в мирное и военное время; - наличие утвержденного плана работы эвакуационной комиссии на год; - организация контроля за реализацией решений эвакуационной комиссии; - наличие схем оповещения и сбора членов эвакуационной комиссии в рабочее и нерабочее время; - отчетные документы по проведенным заседаниям (протоколы заседаний, документы об исполнении принятых решений); 				<p>ждении положения об организации и ведении гражданской обороны в муниципальных образованиях и организациях» (зарегистрировано в Минюсте РФ 26.11.2008 г. №12740); Постановление Главы администрации Краснодарского от 9 февраля 1999 г. № 90 «О порядке проведения эвакуационных мероприятий в Краснодарском крае»</p>
2.	<p>(если управление (учреждение) расположено на территории категорированных городов, в зонах подлежащих эвакуации):</p> <ul style="list-style-type: none"> - списки эвакуируемых; - план размещения ра- 	+	+	+	<p>п. «а» ст. 14. ФЗ РФ от 21.12.1994 г. № 68-ФЗ «О защите населения и территорий от ЧС природного и техногенного характера»; ч.1 ст.9 ФЗ от 12.02.1998 г. № 28-ФЗ «О гражданской обороне»; п. 25,28 Постановления Правительства РФ от 30.12.2003 г. №794 «О</p>

№ п/п	Перечень документов				Нормативные правовые акты
		Свыше 200 чел.	От 200 до 50 чел.	50 чел. и меньше	
1	2	3	4	5	6
	ботников и членов их семей в загородной зоне; - ордер; - договоры на размещение, и первоочередное жизнеобеспечение. (взять информацию в управлении отделе ГО и ЧС муниципального образования)				единой государственной системе предупреждения и ликвидации чрезвычайных ситуаций»; п.9, 16.3 приказа МЧС России от 14.11.2008 г. №687 «Об утверждении положения об организации и ведении гражданской обороны в муниципальных образованиях и организациях» (зарегистрировано в Минюсте РФ 26.11.2008 г. №12740); Постановление Главы администрации Краснодарского от 9 февраля 1999 г. № 90 «О порядке проведения эвакуационных мероприятий в Краснодарском крае»
6. Документы комиссии по повышению устойчивости функционирования					
1.	Создание и организация работы Комиссии по вопросам повышения устойчивости функционирования (далее – ПУФ): управления (учреждения) - наличие приказа о создании ПУФ (номер, дата); - Положения о ПУФ; - состав ПУФ, его своевременная корректировка; - наличие утвержденных функциональных обязанностей членов ПУФ, запись об ознакомлении (в соответствии с задачами, возложенными на	+	+	+	п. «б» ст. 14 ФЗ РФ от 21.12.1994 г. № 68-ФЗ «О защите населения и территорий от ЧС природного и техногенного характера»; ч.1 ст. 9 ФЗ РФ от 12.02.98 г. № 28-ФЗ «О гражданской обороне»

№ п/ п	Перечень документов				Нормативные правовые акты
		Свыше 200 чел.	От 200 до 50 чел.	50 чел. и меньше	
1	2	3	4	5	6
	ПУФ); - наличие план-графика наращивания мероприятий по повышению устойчивости функционирования при угрозе и при возникновении чрезвычайных ситуаций; - наличие утвержденного плана работы ПУФ на год; - наличие схем оповещения и сбора членов ПУФ в рабочее и нерабочее время; - отчетные документы по проведенным заседаниям (протоколы заседаний, документы об исполнении принятых решений); - организация подготовки членов ПУФ в учебно-методических центрах.				
7. Документы по созданию и учету сил ГО и ЧС					
1.	НПА о создании сил ГО и ЧС - наличие приказа, номер, дата; - утвержденный состав, структура сил ГО и ЧС	+	+	+	п. «в» ст. 14. ФЗ РФ от 21.12.1994 г. № 68-ФЗ «О защите населения и территорий от ЧС природного и техногенного характера»; ст.1, 2, 9 ФЗ РФ от 12.02.98 г. № 28-ФЗ «О гражданской обороне»; ч. 3 ст.7, ст. 8. ст. 10, ч.4 ст. 11, ч.1 ст. 12 ФЗ РФ от 22.08.1995 г. № 151-ФЗ «Об аварийно-спасательных службах и статусе спасателей»; Постановление Правительства

№ п/п	Перечень документов				Нормативные правовые акты
		Свыше 200 чел.	От 200 до 50 чел.	50 чел. и меньше	
1	2	3	4	5	6
					РФ от 22.12.2011 г. № 1091 «О некоторых вопросах аттестации аварийно-спасательных служб, аварийно-спасательных формирований, спасателей и граждан приобретающих статус спасателя»; п. 14 приказа МЧС России от 23.12.2005 г. № 999 «Об утверждении порядка создания нештатных аварийно-спасательных формирований» (зарегистрировано в Минюсте РФ 19.01.2006 г. №7383); п. 16.6 приказа МЧС РФ от 14.11.2008 г. №687 «Об утверждении Положения об организации и ведении гражданской обороны в муниципальных образованиях и организациях» (Зарегистрировано в Минюсте РФ 26.11.2008 N 12740)
8. Документы по подготовке и обучению по вопросам ГО и защиты от ЧС					
1.	Приказа «Об организации подготовки и обучения персонала управления (учреждения) по вопросам ГО и защиты от ЧС» на текущий год с приложениями: - приказ (номер, дата); - рабочая программа подготовки личного состава сил ГО и ЧС на 20 часов; - рабочая программа обучения рабочих и служащих, не вошедших в состав сил ГО и ЧС по вопросам ГО и защиты	+	+	+	ст. 14 п. «в» ФЗ РФ от 21.12.1994 г. № 68-ФЗ «О защите населения и территорий от ЧС природного и техногенного характера»; ст.1, 2, 9 ФЗ РФ от 12.02.98 Г. № 28-ФЗ «О гражданской обороне»; п.18 Постановления Правительства РФ от 30.12.2003 Г. № 794 «О единой государственной системе предупреждения и ликвидации чрезвычайных ситуаций»; п. 2а, 4а, п.9 Постановления Правительства РФ от 04.09.2003 г. №547 «О подготовке населения в области защиты от чрезвычайных ситуаций природного и техногенного характера»; п. 16.1 приказа МЧС России от 14.11.2008 г. №687 «Об утверждении положения об органи-

№ п/п	Перечень документов				Нормативные правовые акты
		Свыше 200 чел.	От 200 до 50 чел.	50 чел. и меньше	
1	2	3	4	5	6
	от ЧС на 14 часов; - расписания занятий на каждую учебную группу (на учебный год); - журналы учета занятий по ГОЧС на каждую учебную группу (журнал ведется руководителем занятий); - отчетные документы в соответствии с табелем срочных донесений (заявка на обучение).				защиты и ведении гражданской обороны в муниципальных образованиях и организациях» (зарегистрировано в Минюсте РФ 26.11.2008 г. №12740)
2.	Приказ «Об организации подготовки и обучения сил ГО и ЧС, персонала»	+	+	+	п. «в» ст. 14. ФЗ РФ от 21.12.1994 г. № 68-ФЗ «О защите населения и территорий от ЧС природного и техногенного характера»; ст.1, 2, 9 ФЗ РФ от 12.02.98 г. № 28-ФЗ «О гражданской обороне»; ч. 3 ст.7, ст. 8. ст. 10, ч.4 ст. 11, ч.1 ст. 12 от 22.08.1995 г. № 151-ФЗ «Об аварийно-спасательных службах и статусе спасателей»; Постановление Правительства РФ от 2 ноября 2000 года №841 «Об утверждении положения об организации подготовки населения в области гражданской обороны»; Постановление Правительства РФ от 4 сентября 2003 года № 547 «О подготовке населения в области защиты от чрезвычайных ситуаций природного и техногенного характера»; п.19, п.33 Постановления Правительства РФ
3.	Приказ «Об итогах подготовки по ГО, предупреждения ЧС в прошедшем году и задачах на следующий год»	+	+	+	
4.	Проведение инструктажа по ГО и ЧС с сотрудниками (с вновь принятыми работниками с 2 мая 2017 года в течение первого месяца их работы)	+	+	+	

№ п/п	Перечень документов				Нормативные правовые акты
		Свыше 200 чел.	От 200 до 50 чел.	50 чел. и меньше	
1	2	3	4	5	6
5.	Регистр подготовки и повышения квалификации должностных лиц, специалистов ГОЧС и командиров звеньев сил ГО и ЧС, занятий	+	+	+	от 30 декабря 2003 г. №794 «О единой государственной системе предупреждения и ликвидации чрезвычайных ситуаций»; п. 18, 19 приказа МЧС России от 23.12.2005 г. № 999 «Об утверждении порядка создания нештатных аварийно-спасательных формирований» (зарегистрирован в Минюсте РФ от 19.01.2006 г. №7383); п. 16.6 приказа МЧС РФ от 14.11.2008 г. №687 «Об утверждении Положения об организации и ведении гражданской обороны в муниципальных образованиях и организациях» (зарегистрировано в Минюсте РФ 26.11.2008 N 12740)
6.	Свидетельство о проведении обучения руководителя	+	+	+	ст. 14 п. «в» ФЗ РФ от 21.12.1994 г. № 68-ФЗ «О защите населения и территорий от ЧС природного и техногенного характера»; п. 2, 6 Постановления Правительства РФ № 547 от 4.09.2003 г. «Об утверждении положения о подготовке населения в области защиты от чрезвычайных ситуаций природного и техногенного характера»
7.	Свидетельство о проведении обучения председателя КЧС и ПБ управления (учреждения)	+	+	+	ст. 14 п. «в» ФЗ РФ от 21.12.1994 г. № 68-ФЗ «О защите населения и территорий от ЧС природного и техногенного характера»; п. 2, 6 Постановления Правительства РФ № 547 от 4.09.2003 г. «Об утверждении положения о подготовке населения в области защиты от чрезвычайных ситуаций природного и техногенного характера»; п. 5, 9. приказа МЧС РФ от 19.01.2004 г. № 19 «Об
8.	Свидетельство о проведении обучения ответственного за ГО и ЧС управления (учреждения)	+	+	+	

№ п/ п	Перечень документов				Нормативные право- вые акты
		Свы ше 200 чел.	От 200 до 50 чел.	50 чел. и мень ше	
1	2	3	4	5	6
					утверждении Перечня уполномоченных работников, проходящих переподготовку или повышение квалификации в учебных заведениях Министерства Российской Федерации по делам гражданской обороны, чрезвычайным ситуациям и ликвидации последствий стихийных бедствий, учреждениях повышения квалификации федеральных органов исполнительной власти и организаций, учебно-методических центрах по гражданской обороне и чрезвычайным ситуациям субъектов Российской Федерации и на курсах гражданской обороны муниципальных образований» (зарегистрировано в Минюсте РФ 17.02.2004 N 5553)
9.	Количество приказов руководителя управления (учреждения) об организации проведения учений и тренировок в текущем году	+	+	+	ст. 14 п. «в» ФЗ РФ от 21.12.1994 г. № 68-ФЗ «О защите населения и территорий от ЧС природного и техногенного характера»; п.18 Постановления Правительства РФ от 30.12.2003 г. № 794 «О единой государственной системе предупреждения и ликвидации чрезвычайных ситуаций»; п. 2а, 4а, п.9 Постановления Правительства РФ от 04.09.2003 г. №547 «О подготовке населения в области защиты от чрезвычайных ситуаций природного и техногенного характера»
10.	Количество актов о проведении учений и тренировок в текущем году	+	+	+	ст. 14. ФЗ РФ от 21.12.1994 г. № 68-ФЗ «О защите населения и территорий от ЧС природного и техногенного характера»; п.6,
9. Документы по созданию, учету и хранению резервов (запасов) финансовых и материальных ресурсов (средств)					
1.	Приказ «О создании в управлении (учреждении) резерва материаль-	+	+	+	ст. 14. ФЗ РФ от 21.12.1994 г. № 68-ФЗ «О защите населения и территорий от ЧС природного и техногенного характера»; п.6,

№ п/п	Перечень документов				Нормативные правовые акты
		Свыше 200 чел.	От 200 до 50 чел.	50 чел. и меньше	
1	2	3	4	5	6
	ных ресурсов для ликвидации последствий ЧС» (объем и номенклатура) - наличие приказа (номер, дата); - утвержденные номенклатура и объемы запасов материально-технических, продовольственных, медицинских и иных средств.				п.20 Постановления Правительства РФ от 30.12.2003 г. №794 «О единой государственной системе предупреждения и ликвидации чрезвычайных ситуаций»; Постановление главы администрации Краснодарского края от 25 октября 2005 г. № 967 «О резерве материальных ресурсов Краснодарского края для ликвидации чрезвычайных ситуаций природного и техногенного характера»
2.	НПА «О накоплении, хранении и использовании в управлении (учреждении) в целях ГО запасов материально-технических, продовольственных, медицинских и иных средств» - наличие приказа (номер, дата); - утвержденные номенклатура и объемы запасов материально-технических, продовольственных, медицинских и иных средств.	+	+	-	ст.1, 2, 9 ФЗ РФ от 12.02.98 г. № 28-ФЗ «О гражданской обороне», постановление Правительства РФ от 27.04.2000 г. №379 «О накоплении, хранении и использовании в целях гражданской обороны запасов материально-технических, продовольственных, медицинских и иных средств»; Постановление Правительства Российской Федерации от 14 апреля 1994 года N 330-15 «О мерах по накоплению и использованию имущества гражданской обороны»
3.	Приказ «О создании в управлении (учреждении) резервов финансовых ресурсов для ликвидации чрезвычайных ситуаций»	+	+	+	ст.1, 2, 9 ФЗ РФ от 12.02.98 г. № 28-ФЗ «О гражданской обороне»; п. «ж» ст. 14. ФЗ РФ от 21.12.1994 г. № 68-ФЗ «О защите населения и территорий от ЧС природного и техногенного характера»; п.6, п.20 Постановления Правительства РФ от 30.12.2003 г. №794 «О единой государственной системе пре-

№ п/ п	Перечень документов				Нормативные право- вые акты
		Свы ше 200 чел.	От 200 до 50 чел.	50 чел. и мень ше	
1	2	3	4	5	6
					<p>дупреждения и ликвидации чрезвычайных ситуаций» Резервы финансовых создаются заблаговременно в целях экстренного привлечения необходимых средств в случае угрозы или возникновения чрезвычайных ситуаций, а также для аварийно-спасательных и аварийно-восстановительных работ и включают финансовые средства, продовольствие, медицинское имущество, медикаменты, средства связи, строительные материалы, топливо, средства индивидуальной защиты, технические средства, специальную одежду и другие материальные ресурсы.</p> <p>Постановление Правительства Российской Федерации от 21 мая 2007 г. N 304 «О классификации чрезвычайных ситуаций природного и техногенного характера»</p>
10. Документы по инженерной, радиационной, химической и медико-биологической защите					
	10.1. Инженерная защита				
1.	Расчет укрытия в защитных сооружениях рабочих и служащих управления (учреждения) и членов их семей в пункте постоянной дислокации и в загородной зоне.	+	-	-	ст.1, 2, 9 ФЗ РФ от 12.02.98 г. № 28-ФЗ «О гражданской обороне»; п.10 Постановления Правительства РФ от 29.11.1999 г. №1309 «О порядке создания убежищ и иных объектов гражданской обороны»; приказ МЧС России от 15.12.2002 г. №583 «Об утверждении и введении в действие
2.	Расчет укрытия в защит-	+	+	+	

№ п/п	Перечень документов				Нормативные правовые акты
		Свыше 200 чел.	От 200 до 50 чел.	50 чел. и меньше	
1	2	3	4	5	6
	ных сооружения рабочих и служащих управления (учреждения) в рабочее время при внезапном нападении противника в пункте постоянной дислокации				Правил эксплуатации защитных сооружений гражданской обороны» (зарегистрировано в Минюсте РФ 25.03.2003 г. №4317); п. 16.4 приказа МЧС России от 14.11.2008 г. №687 «Об утверждении положения об организации и ведении гражданской обороны в муниципальных образованиях и организациях» (зарегистрировано в Минюсте РФ 26.11.2008 г. №12740)
3.	Расчет на приведение (план перевода) в готовность защитного сооружения управления (учреждения) (при его наличии)	+	+	+	
4.	Документация защитного сооружения (при его наличии)	+	+	+	
10.2 Радиационная, химическая и медико-биологическая защита					
5.	Расчет обеспечения персонала и сил ГО и ЧС управления (учреждения) средствами РХЗ, медицинскими средствами индивидуальной защиты, средствами индивидуальной защиты и медицинским имуществом.	+	+	+	ст.1, 2, 9 ФЗ РФ от 12.02.98 г. № 28-ФЗ «О гражданской обороне»; ст. 18 ФЗ РФ от 21.12.1994 г. № 68-ФЗ «О защите населения и территорий от ЧС природного и техногенного характера»; п. 1.4 приказа МЧС России от 27.05.2003 г. №285 «Об утверждении и введении в действие Правил использования и содержания средств индивидуальной защиты, приборов радиационной, химической разведки и контроля» (зарегистрирован в Минюсте России 29.07.2003 г. №4934); п. 6, 7,8, 25, 27, 31 приказа МЧС России от 1.10.2014 г. № 543 «Об утверждении положения об организации обеспечения населения средствами индивидуальной

№ п/п	Перечень документов				Нормативные правовые акты
		Свыше 200 чел.	От 200 до 50 чел.	50 чел. и меньше	
1	2	3	4	5	6
					защиты»; п. 16.4 приказа МЧС России от 14.11.2008 г. №687 «Об утверждении положения об организации и ведении гражданской обороны в муниципальных образованиях и организациях» (зарегистрировано в Минюсте РФ 26.11.2008 г. №12740)
6.	График (план) выдачи средств РХЗ, медицинского имущества и СИЗ силам ГО и ЧС и персоналу управления (учреждения)	+	+	+	ст.1, 2, 9 ФЗ РФ от 12.02.98 г. № 28-ФЗ «О гражданской обороне»; ст. 18 ФЗ РФ от 21.12.1994 г. № 68-ФЗ «О защите населения и территорий от ЧС природного и техногенного характера»; п. 2.3, 2.8, 10 приказа МЧС России от 27.05.2003 г. № 285 «Об утверждении и введении в действие Правил использования и содержания средств индивидуальной защиты, приборов радиационной, химической разведки и контроля» (зарегистрировано в Минюсте России 29.07.2003 г. №4934); п. 6, 7,8, 25, 27, 31 приказа МЧС России от 1.10.2014 г. № 543 «Об утверждении положения об организации обеспечения населения средствами индивидуальной защиты»; п.16.4 приказа МЧС России от 14.11.2008 г. №687 «Об утверждении положения об организации и ведении гражданской обороны в муниципальных образованиях и организациях» (зарегистрировано в Минюсте РФ 26.11.2008 №12740)
7.	Документация (карточки и журнал) по учету, хранению и содержанию	+	+	+	ст.1, 2, 9 ФЗ РФ от 12.02.98 г. № 28-ФЗ «О гражданской обороне»; ст. 18 ФЗ РФ от 21.12.1994 г. № 68-ФЗ «О за-

№ п/ п	Перечень документов				Нормативные правовые акты
		Свыше 200 чел.	От 200 до 50 чел.	50 чел. и меньше	
1	2	3	4	5	6
	средств РХЗ, СИЗ, медицинских средств индивидуальной защиты и медицинского имущества в управлении (учреждении) по годам изготовления				щите населения и территорий от ЧС природного и техногенного характера»; п. 1.4, 2.13 приказа МЧС России от 27.05.2003 г. № 285 «Об утверждении и введении в действие Правил использования и содержания средств индивидуальной защиты, приборов радиационной, химической разведки и контроля» (зарегистрирован в Минюсте России 29.07.2003 г. №4934); п. 6, 7,8, 25, 27, 31 приказа МЧС России от 1.10.2014 г. № 543 «Об утверждении положения об организации обеспечения населения средствами индивидуальной защиты»; п. 16.4 приказа МЧС России от 14.11.2008 г. №687 «Об утверждении положения об организации и ведении гражданской обороны в муниципальных образованиях и организациях» (зарегистрировано в Минюсте РФ 26.11.2008 г. №12740).
II					
1.	Наличие созданных материальных ресурсов для ликвидации последствий ЧС (согласно 1 подпункта 9 пункта)	+	+	+	ст. 14. ФЗ РФ от 21.12.1994 г. № 68-ФЗ «О защите населения и территорий от ЧС природного и техногенного характера»; п.6, п.20 Постановления Правительства РФ от 30.12.2003 г. №794 «О единой государственной системе предупреждения и ликвидации чрезвычайных ситуаций»; Постановление главы администрации Краснодарского края от 25 октября 2005 г. № 967 «О резерве мате-

№ п/п	Перечень документов				Нормативные правовые акты
		Свыше 200 чел.	От 200 до 50 чел.	50 чел. и меньше	
1	2	3	4	5	6
					риальных ресурсов Краснодарского края для ликвидации чрезвычайных ситуаций природного и техногенного характера»
III					
1.	Наличие документов по проведенным краевым командно-штабным учениям по чрезвычайным ситуациям (проводятся ежегодно в апреле); штабным тренировкам по гражданской обороне (проводятся ежегодно в октября)	+	+	+	ст. 14 п. «в» ФЗ РФ от 21.12.1994 г. № 68-ФЗ «О защите населения и территорий от ЧС природного и техногенного характера»; п.18 Постановления Правительства РФ от 30.12.2003 г. № 794 «О единой государственной системе предупреждения и ликвидации чрезвычайных ситуаций»; п. 2а, 4а, п.9 Постановления Правительства РФ от 04.09.2003 г. №547 «О подготовке населения в области защиты от чрезвычайных ситуаций природного и техногенного характера»
IV					
1.	Общие вопросы по ГО и ЧС: - Наличие и исправность автоматической пожарной сигнализации; - Наличие и исправность световой и звуковой системы оповещения эвакуации; - Исправное состояние и правильность использования знаков пожарной безопасности обозначающих пути эвакуации и эвакуационные выходы; - Наличие планов эвакуации				

№ п/ п	Перечень документов				Нормативные правовые акты
		Свыше 200 чел.	От 200 до 50 чел.	50 чел. и меньше	
1	2	3	4	5	6
	<p>ации и соответствие их с техническим паспортом здания ;</p> <ul style="list-style-type: none"> - не загромождение путей эвакуации (проход должен быть не 1.2 метра); - наличие телефонов экстренных, оперативных служб и служб спасения; - проверка состояния защитных сооружений (противорадиационных укрытий, подвалов и т.д. - при наличии). - проверка состояния приборы радиационной, химической разведки и дозиметрического контроля (при наличии) 				

ДЛЯ ЗАМЕТОК
